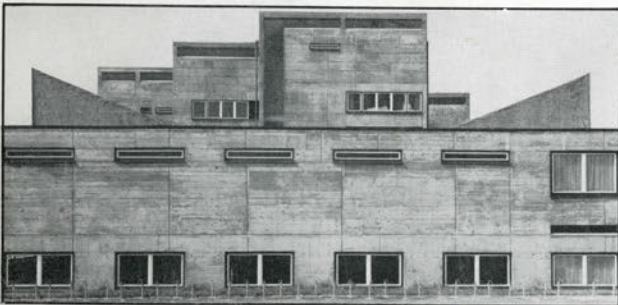
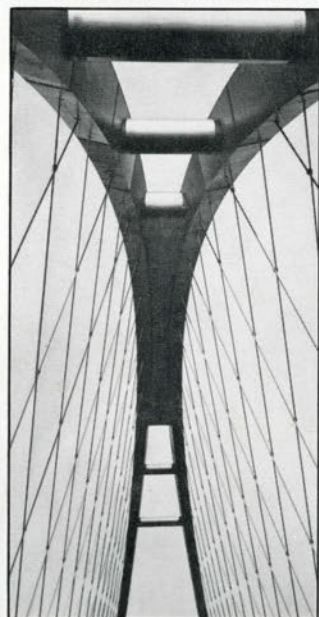
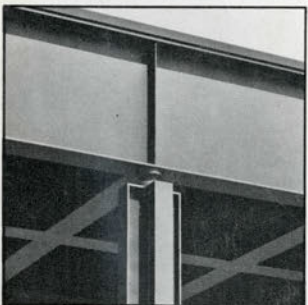
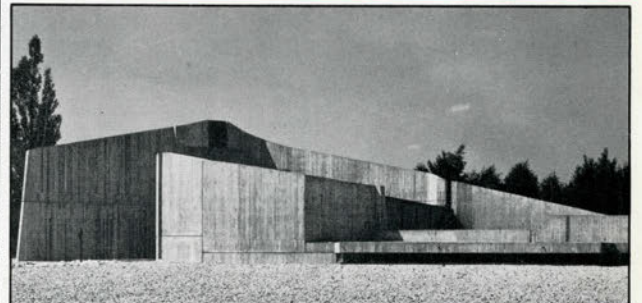
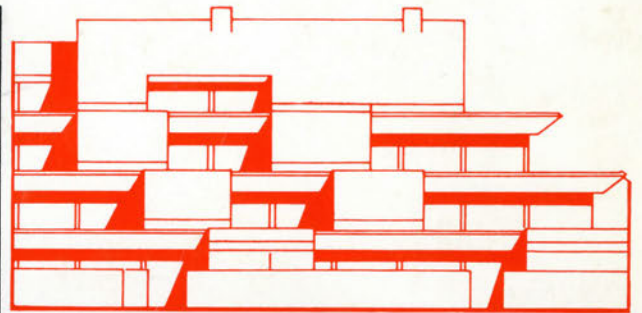


Neue deutsche Architektur 3

Pehnt



Hans Bandel

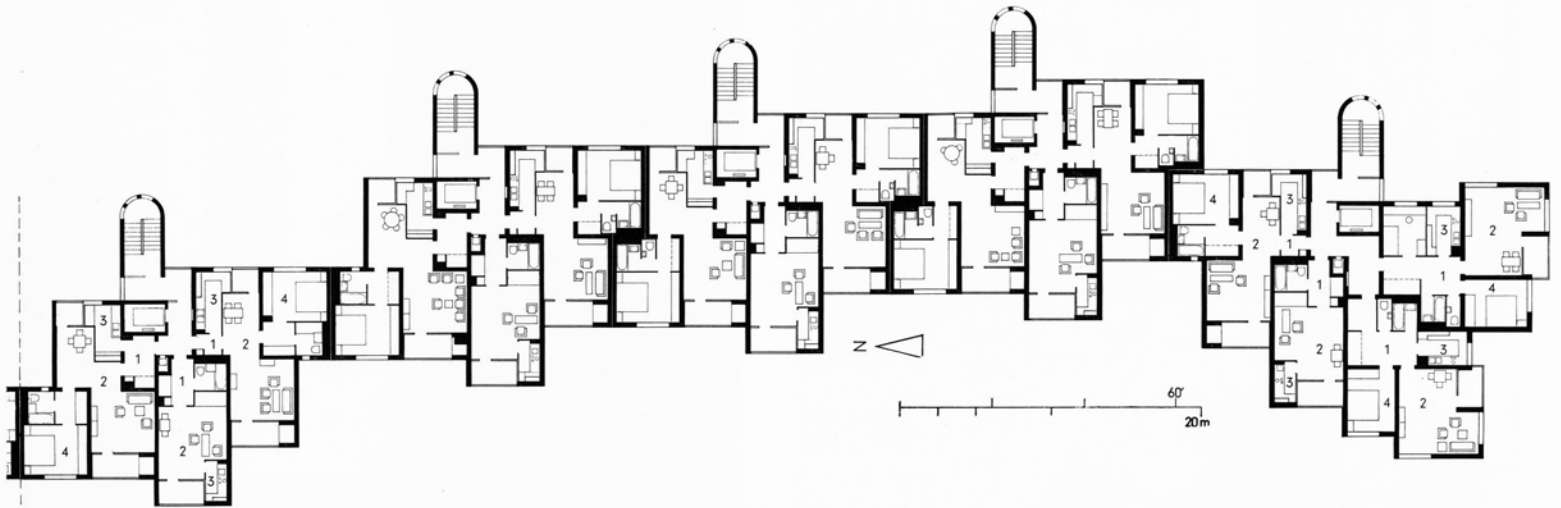
Berlin, Britz-Buckow-Rudow, Agnes-Straub-Weg
3,5, Theodor-Loos-Weg 6-12, Neuköllner Straße
270-276a

Tower blocks of flats in Berlin. 1965-66

In the "New Town" of Britz-Buckow-Rudow to the south-east of Berlin, Bandel was responsible for the design of several multistorey blocks where the individual, highly featured towers (with three flats on each floor) are linked to form rows of blocks in east-west orientation. The staggered facades reflect the differentiation of the plans. Certain types of flats have windows on three sides; all the flats except the single-room flatlets have cross-ventilation. The blocks were erected by conventional methods.

Wohnhochhäuser in Berlin. 1965-66

In der neuen Großsiedlung Britz - Buckow - Rudow im Südosten Berlins entwarf Bandel Wohnblöcke, bei denen sich die einzelnen, lebhaft gegliederten Hauseinheiten (Dreispänner) zu ost-westlich orientierten Hauszeilen addieren. In der Staffelung der Fassaden drückt sich die Differenzierung der Grundrisse aus. Eine Reihe von Wohnungstypen erhält Licht und Sonne aus drei Himmelsrichtungen; sämtliche Wohnungen außer den Einzimmer-Appartements verfügen über Querlüftung. Die Häuser wurden in konventioneller Bauweise errichtet.



1. Multi-storey block at Neuköllner Strasse. Standard floor plan, 1 in 500. Key: 1 corridor, 2 living-cum-dining room, 3 kitchen, 4 bedroom.
2. Multi-storey block at Neuköllner Strasse, seen from north-east.
3. Multi-storey block at Agnes-Straub-Weg, seen from the west. For the plan of the row on the left, see Fig. 5.
4. Multi-storey block at Theodor-Loos-Weg, seen from the east. The house types match those shown in Figs. 3 and 5. The pebble dash of the facades is painted light-grey, the smooth cement plaster of the base is dark-blue, the wooden window frames are painted red.

1. Wohnblock Neuköllner Straße. Grundriß Normalgeschoß, 1 : 500. Legende: 1 Flur, 2 Wohn-Eßzimmer, 3 Küche, 4 Schlafzimmer.
2. Wohnblock Neuköllner Straße. Ansicht von Nordosten.
3. Wohnblock Agnes-Straub-Weg. Ansicht von Westen. Grundriß der Zeile links vgl. Abb. 5.
4. Wohnblock Theodor-Loos-Weg von Osten. Die Haustypen entsprechen denen in Abb. 3 und 5. Der Kies-Kratzputz der Hausfassaden ist hellgrau gestrichen, der glatte Zementputz der Sockel dunkelblau, die Holzfensterrahmen rot.



5. Multi-storey block at Agnes-Straub-Weg. Standard floor plan, 1 in 500. Key: 1 corridor, 2 living-cum-dining room, 3 kitchen, 4 bedroom, 5 children's room. Despite the limited size of the flats, the architect tried to create an impression of spaciousness. In the two, three and four room flats, the dining area is separate, though directly connected with the living room.

5. Wohnblock Agnes-Straub-Weg. Grundriß Normalgeschoß, 1 : 500. Legende: 1 Flur, 2 Wohn-Eßzimmer, 3 Küche, 4 Schlafzimmer, 5 Kinderzimmer. Trotz beschränkter Wohnungsgrößen suchte der Architekt den Eindruck der Weiträumigkeit zu erreichen. In den Zwei- bis Vierzimmerwohnungen ist der Eßplatz separiert, steht aber mit dem Wohn- teil in Verbindung.

